

Nome do candidato

Número de Inscrição

Exame de Seleção CEDAF 2015

Cursos Técnicos Concomitantes

Língua Portuguesa (questões de 1 a 10), **Matemática** (questões de 11 a 20), **Ciências** (questões de 21 a 35), **Geografia** (questões de 36 a 40) e **História** (questões de 41 a 45).

ATENÇÃO: LEIA AS INSTRUÇÕES atentamente ANTES de iniciar a prova.

São de inteira responsabilidade do candidato os eventuais prejuízos decorrentes do não cumprimento das instruções.

Só abra este caderno quando autorizado.

Aguarde permissão para iniciar a prova.

Enquanto aguarda:

- VERIFIQUE se o número afixado na carteira na qual você está sentado corresponde ao seu número de inscrição. Caso haja algum problema, **comunique** ao fiscal.
- ESCREVA seu nome e número de inscrição, **a tinta**, no espaço adequado acima.
- RETIRE o seu relógio e DESLIGUE quaisquer outros dispositivos elétricos, eletrônicos ou mecânicos que tenha em seu poder. COLOQUE-OS no piso, junto à carteira na qual você está assentado, juntamente com quaisquer outros objetos desnecessários para a resolução da prova.
- MANTENHA sobre a carteira apenas caneta, o seu comprovante de inscrição e o seu documento de identidade.

Antes de começar a Prova:

- VERIFIQUE se as questões deste caderno estão numeradas de 1 a 45 e distribuídas entre os conteúdos da forma apresentada acima.
- Caso haja algum problema, **solicite a substituição** do caderno.

Informação Importante:

- Você **NÃO PODERÁ LEVAR ESTE CADERNO** de provas. Utilize a **ÚLTIMA FOLHA** para copiar o seu gabarito. Essa folha contém também espaço adequado para rascunho, você poderá levá-la ao final da prova.

Ao receber a folha de resposta:

- CONFIRA o seu nome e número de inscrição. Caso haja algum problema, **solicite a assistência** do fiscal.
- MARQUE o gabarito de sua prova no campo apropriado.
- Assine, **a tinta**, no espaço adequado.
- A duração da prova é de 3h e 30 min, incluindo o preenchimento da **folha de respostas**.

Ao preencher a folha de respostas:

- OBSERVE cuidadosamente as instruções contidas na folha de respostas.
- Sua questão receberá pontuação nula se houver marcação de mais de uma alternativa ou se for deixada em branco.
- Não dobre, amasse ou rasure sua **folha de respostas**.

Ao terminar a prova:

- LEVANTE o braço para chamar a atenção dos fiscais. Eles irão até você para recolher a sua **folha de respostas** e seu **caderno de provas**.
- Não esqueça seus objetos na sala.
- Até que você saia do prédio, todas as proibições relativas ao uso de equipamentos elétricos, eletrônicos ou mecânicos continuam válidas.
- Não será permitido o uso dos sanitários após o término da prova.

Língua Portuguesa – Questões de 1 a 10

Instrução de leitura: O escritor Moacyr Scliar escrevia às segundas-feiras, em uma coluna da Folha de São Paulo, textos de ficção baseados em matérias publicadas no jornal.

Leia os textos 01 e 02 e responda às questões de 01 a 07:

Texto 01**Notícia**

Toda noite a feirante Satiko Motoie Simmio, 56, vai ao parque Tenente Siqueira Campos, o Trianon, na av. Paulista (zona oeste de SP) alimentar os gatos que vivem no local - cerca de 25, diz ela. A feirante gasta R\$ 800 por mês na alimentação dos gatos.

Cotidiano, 4.out.2004

(Disponível em: < <http://www1.folha.uol.com.br/fsp/cotidian/ff1110200402.htm> 2/2 > . Acesso em 01 Nov. 2014)

Texto 02**Miau**

MOACYR SCLIAR

Menino de rua, sem pai nem mãe, ele era pobre, era feio, era analfabeto. Mas possuía uma habilidade da qual se orgulhava: imitava à perfeição o miado de um gato. Certo, muita gente faz isso, mas no caso dele era arte, arte pura. Tão autêntico era o seu miado que fazia os cachorros da vizinhança latirem, irritados. Daí o seu apelido: Miau. Era como ele mesmo se apresentava; o nome verdadeiro raramente lembrava.

Vida difícil, a dele. Dormia na rua, vestia trapos, muitas vezes passava fome. Arranjar comida era sua preocupação maior, uma preocupação que ressurgia a cada manhã. Foi então que ouviu falar na senhora que alimentava gatos. Uma senhora muito boa, que proporcionava aos felinos do Trianon generosas rações.

Aquilo lhe deu uma idéia. Naquela mesma noite foi até o parque, escondeu-se atrás de um arbusto. Pouco depois apareceu uma senhora, trazendo um cesto. É ela, pensou, e de imediato começou a miar, um miado inspirado, o melhor miado que já produzira. A senhora deteve-se; olhou em direção ao arbusto, não viu gato algum, mas convencida de que ali deveria estar um felino faminto depositou no solo uma generosa ração. Miau esperou que ela se afastasse e, mais que depressa, atirou-se ao alimento. Era comida para gato, claro, mas muito saborosa.

Desde então ele tem repetido a manobra todas as noites. Não passa mais fome e até engordou um bocado. Mas enfrenta dois problemas.

O primeiro é o dos gatos propriamente ditos, que não estão gostando da concorrência e mais de uma vez se dispuseram a atacá-lo. Deles, porém, Miau não tem medo; além de miar, sabe rosar e já mostrou, rosnando, que o dono do pedaço agora é ele.

O segundo problema resulta de uma inquietação quanto ao futuro. A senhora é absolutamente fiel aos animais e todas as noites cumpre o ritual de alimentá-los. Mas por quanto tempo fará isso? E o que acontecerá se ela um dia ficar doente ou tiver de viajar? Quem providenciará a ração de comida?

Para esta interrogação o garoto não tem resposta. Já observou, contudo, que o lugar está cheio de camundongos gordinhos e lentos. Com um pouco de treino conseguirá apanhar cinco ou seis deles numa noite. Para quem se chama Miau não deve ser difícil.

(Disponível em: <<http://www1.folha.uol.com.br/fsp/cotidian/ff1110200402.htm> 2/2> . Acesso em: 01/11/2014)

1. No texto 01, temos um fragmento de uma notícia de jornal. Considerando este gênero textual assinale a alternativa CORRETA sobre suas características:

- a) A notícia é um texto que se caracteriza, sobretudo, por sequências injuntivas, ou seja, palavras que dão ordens ou sugestões aos leitores.
- b) A notícia é um gênero textual do tipo expositivo, mas por fazer referências ao tempo e ao espaço, também possui características de textos narrativos.
- c) A presença de muitos adjetivos e palavras caracterizadoras determinam que este é um texto do tipo descritivo.
- d) Por apresentar opiniões sobre determinado tema, o texto é predominantemente argumentativo.

2. No texto 01, o modo verbal predominante e a razão desse uso são:

- a) indicativo; expressar verdades universais.
- b) subjuntivo; indicar possibilidades ou desejos.
- c) indicativo; relacionar ações habituais.
- d) subjuntivo; sugerir condições hipotéticas.

3. Com base no texto 02 e suas características, assinale a afirmativa INCORRETA:

- a) O texto é uma crônica, portanto é predominantemente narrativo.
- b) A crônica é um texto ficcional, apesar de apresentar bastantes semelhanças com a realidade.
- c) O texto analisado é referencial, ou seja, é veraz e não verossímil.
- d) A crônica analisada também apresenta sequências descritivas.

4. “O primeiro é o dos gatos propriamente ditos, que não estão gostando da concorrência e mais de uma vez se dispuseram a atacá-lo”.

Avalie o termo em destaque e sua relação com o verbo atacar; marque a alternativa CORRETA quanto à sua função morfológica e sintática, respectivamente:

- a) Pronome e objeto direto.
- b) Substantivo e objeto indireto.
- c) Adjetivo e sujeito.
- d) Preposição e agente da passiva.

5. No texto 02, quando o narrador apresenta o personagem principal, “Miau”, estabelece: “Menino de rua, sem pai nem mãe, ele era pobre, era feio, era analfabeto”. Analisando tal definição e o sentido metafórico que se estabelece entre “menino” e “rua”, esta relação é:

- a) de posse e não de localização.
- b) de origem e não de posse.
- c) de origem e não de localização.
- d) de localização e não de qualidade.

6. Marque a alternativa em que a palavra ou expressão destacada NÃO pode ser substituída pelo termo entre colchetes, sem se alterar o sentido original do texto.

- a) “Mas possuía uma habilidade da qual se orgulhava: imitava à perfeição o miado de um gato”. [exatamente]
- b) “Tão autêntico era o seu miado que fazia os cachorros da vizinhança latirem, irritados”. [genuíno]
- c) “Desde então ele tem repetido a manobra todas as noites”. [mentira]
- d) “O segundo problema resulta de uma inquietação quanto ao futuro”. [preocupação]

7. “Para esta interrogação o garoto não tem resposta. Já observou, contudo, que o lugar está cheio de camundongos gordinhos e lentos.”

No fragmento destacado, a palavra grifada pode ser CORRETAMENTE substituída, sem prejuízo de sentido, por:

- a) portanto.
- b) pois.
- c) no entanto.
- d) então.

Leia o texto 03 para responder às questões 08 e 09:

Texto 03



(Disponível em: <<http://www2.uol.com.br/angeli/>> . Acesso em: 01/11/2014)

8. Considerando a leitura da charge e as características deste gênero textual, assinale a afirmativa INCORRETA:

- a) Trata-se de um texto, pois pode ser lido e interpretado, e é constituído de linguagem verbal e não verbal.
- b) Tal gênero tem caráter cômico e caricatural, e satiriza um fato específico, uma ideia, situação ou pessoa.
- c) A charge é um texto usualmente publicado em jornais, revistas ou na internet; sendo constituído, na maioria das vezes, por quadro único.
- d) A linguagem da charge não se comunica com a notícia, pois não se alimenta da novidade, apenas dos acontecimentos sociais.

9. A partir da análise da charge de Angeli, marque a afirmativa INCORRETA:

- a) Um de seus traços mais marcantes é a ironia, que tem como função criticar, impressionar e provocar humor.
- b) Observa-se uma intenção depreciativa ou sarcástica do autor, produzindo um humor intrinsecamente relacionado ao riso de zombaria.
- c) A fala dos políticos demonstra que eles estão realmente preocupados com os problemas de moradia, atendendo, assim, a uma das necessidades básicas da população.
- d) O discurso apresentado dirige-se a leitores capazes de contribuir com a construção do sentido do texto, por meio das inferências e da leitura do que está nas entrelinhas.

Texto 04

- Veja, hereges! Comendo carne na Páscoa!

(Disponível em: < <http://www2.uol.com.br/angeli/>>. Acesso em: 01/11/2014)

10. A palavra herege tem como sinônimo:

- a) blasfemador.
- b) devoto.
- c) venerador.
- d) religioso.

Matemática – Questões de 11 a 20

11. O resultado de $5 - 3\{5 - 3[5 + 3(5 - 3)]\}$ é:

- a) -2
- b) -1
- c) 2
- d) 3

12. Considerando os conjuntos $A = \{\pi, e, 1, -1\}$ e $B = \{\pi, 2, 4, 6\}$, é CORRETO afirmar que:

- a) $A \cap B = \{\pi\}$ e $A \cup B = \{\pi\}$
- b) $A \cap B = \{\}$ e $A \cup B = \{\pi\}$
- c) $A \cap B = \{\pi\}$ e $A \cup B = \{\pi, e, 1, -1, 2, 4, 6\}$
- d) $A \cap B = \{\pi, e, 1, -1, 2, 4, 6\}$ e $A \cup B = \{\pi\}$

13. Se $0 < a < 1$, então:

- a) $\frac{1}{a} > 1$
- b) $\frac{1}{a} < 0$
- c) $\frac{1}{a} = 0$
- d) $0 < \frac{1}{a} < 0$

14. O resultado de $\sqrt{(3\sqrt{(9)^{-1}})^2}$ é:

- a) 1
- b) 2
- c) 3
- d) 9

15. O resultado de $\sqrt{43}$ está entre os dois números inteiros consecutivos:

- a) 3 e 4.
- b) 6 e 7.
- c) 42 e 44.
- d) 40 e 50.

16. Um prédio de seis andares está ocupado por seis famílias, sendo que cada família ocupa um andar. Os Gomes moram dois andares acima dos Magalhães e dois andares abaixo dos Fontes. Os Monteiro moram no segundo andar e os Rodrigues não moram adjacentes aos Gomes. É CORRETO afirmar que os Pereira moram no:

- a) primeiro andar.
- b) terceiro andar.
- c) quarto andar.
- d) quinto andar.

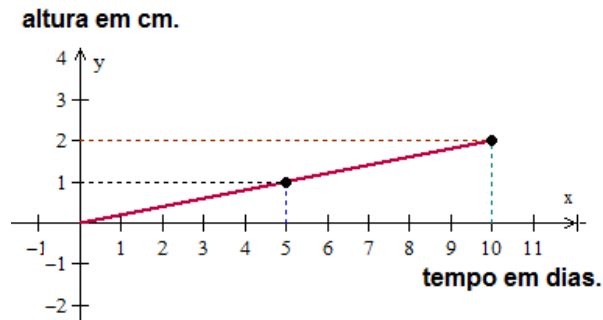
17. Numa festa participam 120 pessoas: 30 são homens que não gostam de rock e 50 são mulheres que gostam de rock. Se o número de homens que gostam de rock é a terça parte das mulheres que não gostam desse mesmo gênero musical, o número total de pessoas que gostam de rock é:

- a) 60
- b) 50
- c) 45
- d) 70

18. Em uma família a idade de seus três membros soma 150 anos: o terceiro tem o dobro da idade do segundo e o segundo tem o triplo da idade do primeiro. A soma da idade do primeiro e do terceiro membro da família é:

- a) 100 anos.
- b) 110 anos.
- c) 105 anos.
- d) 115 anos.

19. Um botânico mede o crescimento de uma planta, em centímetros, todos os dias. Dispondo os dados coletados por ele em um gráfico e ligando-se os pontos, obtém-se a seguinte figura:



Se for mantida essa relação entre tempo e altura, a planta terá no 30º dia:

- a) 60 cm.
- b) 30 cm.
- c) 15 cm.
- d) 6 cm.

20. O conjunto sob o qual a relação $f(x) = \frac{1}{x-1}$ é uma função, é:

- a) $\{x \in \mathbb{R}; x = 1\}$
- b) $\{x \in \mathbb{R}; x \geq 1\}$
- c) $\{x \in \mathbb{R}; x > 1\}$
- d) $\{x \in \mathbb{R}; x \neq 1\}$

Ciências – Questões de 21 a 35

21. As células eucariontes são mais complexas que as células procariontes, pois apresentam uma membrana que delimita o compartimento do núcleo, organelas membranosas, sistema de endomembranas e tamanho maior. Dos organismos listados abaixo, NÃO é considerado eucarionte:

- a) Alga.
- b) Bactéria.
- c) Fungo.
- d) Protozoário.

22. Questionada pelo professor sobre sua ausência nas últimas aulas, uma aluna relatou que esteve impossibilitada de comparecer por motivo de doença e que infelizmente não havia conseguido atestado médico para justificar suas faltas. Visando averiguar a veracidade da informação apresentada pela estudante, o professor questionou-a sobre o que havia acontecido.

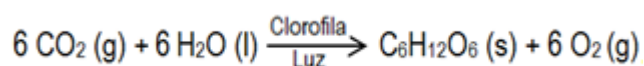
A aluna apresentou três justificativas:

- I. Foi diagnosticada com dengue.
- II. Tomou o antibiótico Amoxicilina por dez dias.
- III. Combateu a febre com o antitérmico Ácido Acetil Salicílico (AAS).

Considerando os conhecimentos sobre a doença virótica “Dengue”, conclui-se que a aluna:

- a) Falou a verdade, pois, o procedimento II é totalmente indicado para infecções virais e ela deve ter confundido o nome do antitérmico.
- b) Falou a verdade, pois, os itens II e III são os procedimentos rotineiros utilizados no tratamento da Dengue.
- c) Mentiu, pois, as justificativas II e III são incompatíveis com a doença em questão.
- d) Mentiu, pois, nenhum antibiótico contra a Dengue deve ser tomado por mais de cinco dias.

23. A fotossíntese é o processo pelo qual os seres clorofilados conseguem transformar a energia luminosa em energia química, sendo representada pela equação simplificada:



Em que:

- CO₂ – Gás Carbônico.
- H₂O – Água.
- C₆H₁₂O₆ – Glicose.
- O₂ – Gás Oxigênio.

Sobre a importância da fotossíntese foram listadas três afirmativas:

- I. Produz substâncias orgânicas das quais se nutrem tanto os vegetais quanto os demais seres vivos.
- II. Libera oxigênio para a atmosfera que pode ser utilizado pelos seres aeróbicos no processo de respiração celular.
- III. Sintetiza a água necessária para os seres produtores que vivem nos ambientes terrestres e aquáticos.

Do ponto de vista dos conhecimentos científicos, está CORRETO o que se afirma em:

- a) I, apenas.
- b) I e II, apenas.
- c) II e III, apenas.
- d) I, II e III.

24. Na CEDAF existe uma grande área de reserva florestal, circundada de áreas de pastagens, onde ainda podem ser encontrados animais silvestres como capivaras, saguis, cágados, tatus, gaviões e gatos-do-mato. Quanto às relações alimentares existentes entre esses animais, é CORRETO afirmar:

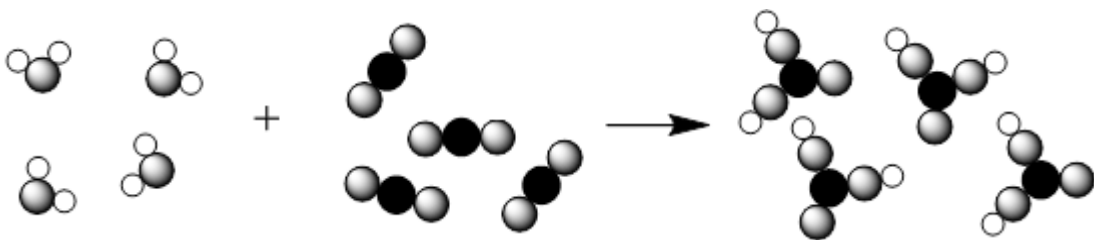
- a) As capivaras são animais produtores, uma vez que excretam grande quantidade de fezes que servem de adubo natural para as pastagens.
- b) Os gaviões e os gatos-do-mato podem realizar uma competição interespecífica pelos animais herbívoros.
- c) Os tatus e os cágados pertencem ao mesmo grupo de decompositores por apresentarem uma proteção externa em formato de casco.
- d) Os gatos-do-mato são considerados consumidores de primeira ordem por se alimentarem dos consumidores de segunda ordem.

25. Durante uma aula do curso Técnico em Agropecuária, o professor da disciplina de Bovinocultura de Leite apresentou a seus alunos as duas principais variedades da raça Holandesa, a “Preta e Branca” e a “Vermelha e Branca”, explicando-lhes sobre o mecanismo de herança genética ligado a essa característica, e informando que a “Preta e Branca” possui dominância completa sobre a “Vermelha e Branca”.

De posse dessas informações, é CORRETO afirmar que a partir do cruzamento de uma vaca “Preta e Branca”, cujo pai era “Vermelho e Branco”, com um touro “Vermelho e Branco”, a probabilidade de nascimento de uma bezerra “Vermelha e Branca” é de:

- a) 1/2
- b) 1/4
- c) 3/4
- d) 1/8

26. A imagem abaixo representa as substâncias reagentes e os produtos de uma reação química.



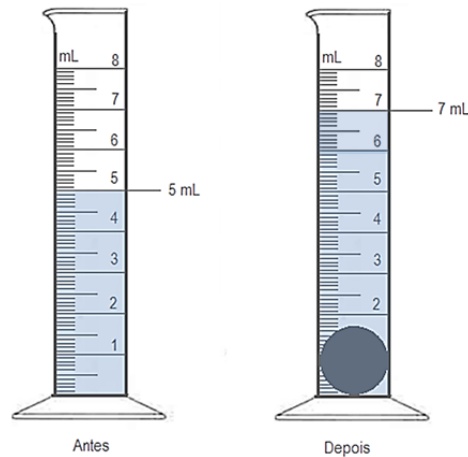
Indique a equação química balanceada que representa a reação acima:

- a) $1\text{H}_2\text{O} + 1\text{CO}_2 \rightarrow 1\text{H}_2\text{CO}_3$
- b) $4\text{H}_2\text{O} + 5\text{CO}_2 \rightarrow 4\text{H}_2\text{CO}_3$
- c) $1\text{SO}_2 + 1\text{H}_2\text{O} \rightarrow 2\text{H}_2\text{SO}_3$
- d) $4\text{SO}_2 + 5\text{H}_2\text{O} \rightarrow 5\text{H}_2\text{SO}_3$

27. Em relação ao elemento Alumínio, assinale a afirmativa INCORRETA:

- a) É mais eletronegativo que o Boro (B).
- b) É um elemento do 3º período.
- c) Possui 13 prótons e 13 elétrons.
- d) Sua massa atômica é 27 μ .

28. Uma pequena esfera de massa igual a 4,6 gramas foi colocada em uma proveta contendo água, conforme representado abaixo:



Considere a densidade dos materiais no quadro abaixo:

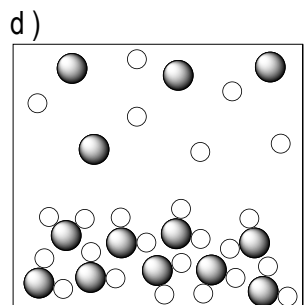
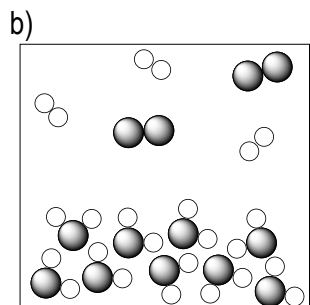
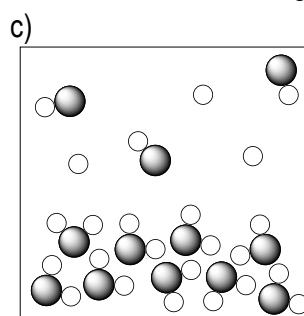
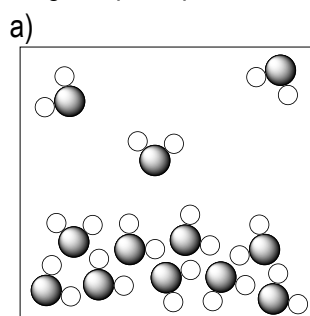
Material	Densidade (g.cm^{-3})
Borracha	0,96
Chumbo	11,3
Gesso	1,1
Vidro	2,3

Dentre os materiais constantes no quadro, conclui-se que a esfera é constituída por:

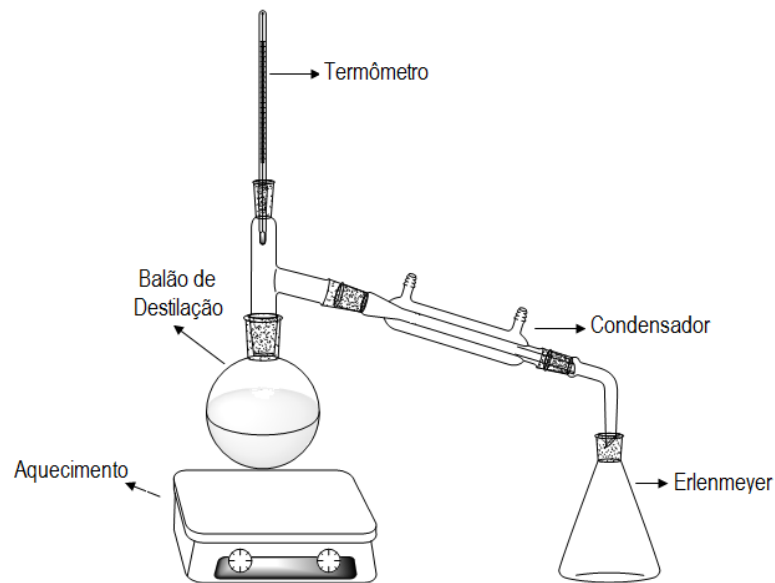
- borracha.
- chumbo.
- gesso.
- vidro.

29. Um sistema contendo, inicialmente, somente água líquida, foi submetido a aquecimento.

A figura que representa CORRETAMENTE a mudança de estado físico da água de líquida para gasosa é:



30. A destilação simples, usada para separar certas misturas, ocorre em uma montagem como representada abaixo:



Ao final da destilação simples de uma mistura constituída de água e cloreto de sódio dissolvido, obtém-se, no Erlenmeyer :

- a) água.
- b) água + ácido clorídrico.
- c) água + cloreto de sódio.
- d) cloro.

31. Ao longo de um dia, três aparelhos elétricos foram utilizados em uma residência. Os valores dos tempos de uso, bem como suas potências, estão apresentados na tabela abaixo.

Aparelho	Potência	Tempo de funcionamento
Chuveiro	5 000 w	10 minutos
Forno elétrico	1 000 w	1 hora
Lâmpada	100 w	4 horas
Televisão	200 w	2 horas

De acordo com as informações do quadro, é CORRETO afirmar que o aparelho que consumiu mais energia nesse dia foi:

- a) Chuveiro.
- b) Forno elétrico.
- c) Lâmpada.
- d) Televisão.

32. A principal forma de produção de energia elétrica no Brasil é por meio das usinas hidrelétricas. Entretanto, no último ano, o nível dos reservatórios de água em nosso país tem diminuído significativamente, forçando o aumento de produção de energia em termoeletricas. Atualmente utiliza-se como combustível em uma termoeletrica:

- a) Água, ar ou petróleo.
- b) Água, óleo diesel ou petróleo.
- c) Ar, carvão ou gás natural.
- d) Carvão, óleo ou gás natural.

33. Algumas pessoas acreditam que, quanto mais rígida for a estrutura ou a lataria de um veículo, maior proteção oferece a seus passageiros. Sobre essa crença foram levantadas três hipóteses:

- I. A maior rigidez da estrutura do carro provocará um menor impacto sentido pelo passageiro.
- II. A maior maleabilidade do carro provocará uma rápida desaceleração nos passageiros, o que é extremamente danoso.
- III. A rigidez do carro impede o prolongamento do tempo de impacto, fazendo com que a força média sofrida pelo passageiro seja maior.

Em relação às hipóteses apresentadas, está CORRETO o que se afirma apenas em:

- a) I.
- b) II.
- c) III.
- d) I e II.

34. A primeira Lei de Newton, também conhecida como princípio da inércia, afirma que corpos em movimento tendem a permanecer em movimento retilíneo uniforme. Entretanto, as experiências diárias parecem contrariar essa Lei. Por exemplo, após parar de empurrar uma cadeira, ela tende a ficar em repouso e não em movimento, como afirma o princípio da inércia. Nesse caso, é CORRETO afirmar:

- a) Um corpo em movimento tende a continuar em movimento se não houver força resultante. No caso da cadeira, temos a força de atrito como resultante.
- b) Um corpo em que não seja aplicada qualquer força, como no caso da cadeira após deixar de ser empurrada, tende ao repouso.
- c) A primeira Lei de Newton vale apenas para situações nas quais a resistência do ar pode ser desprezada. No caso da cadeira, devemos considerar a resistência do ar.
- d) A primeira Lei de Newton só pode ser aplicada em situações que não envolvem forças de atrito; logo não podemos aplicar essa Lei em nossa vida diária.

35. Podemos permanecer com as mãos lateralmente próximas à chama de uma vela por um período de tempo muito maior que se estivéssemos com as mãos sobre a chama da vela.

A afirmativa que explica CORRETAMENTE esse fenômeno é:

- a) A forma de transmissão de calor por radiação ocorre, preferencialmente, de baixo para cima e não na horizontal.
- b) A transferência de calor na forma de condução ocorre, de forma mais intensa, na direção contrária à gravidade.
- c) O ar aquecido pela chama da vela tende a subir, aquecendo mais a mão sobre a vela, em função do fenômeno de convecção.
- d) O trabalho mecânico realizado pela vela sobre o ar produz maior aquecimento em sua parte superior.

Geografia – Questões de 36 a 40

36. Os fatores locacionais são vantagens oferecidas para atrair a instalação de indústrias. Marque a alternativa que NÃO apresenta fatores que atraem indústrias para um determinado espaço geográfico:

- a) Energia: petróleo, gás e eletricidade.
- b) Planejamento urbano: alta taxa de urbanização.
- c) Mão de obra: pouco ou muito qualificada.
- d) Tecnologia: parques tecnológicos e universidades.

37. Leia a notícia abaixo:

Projeção feita para SP pela USP alerta que 25% das mortes ocorrerão na capital

“SÃO PAULO - A poluição atmosférica vai matar até 256 mil pessoas nos próximos 16 anos no Estado. Nesse período, a concentração de material particulado no ar ainda provocará a internação de 1 milhão de pessoas, e um gasto público estimado em mais de R\$ 1,5 bilhão, de acordo com projeção inédita do Instituto Saúde e Sustentabilidade, realizada por pesquisadores da USP. A estimativa prevê que ao menos 25% das mortes, ou 59 mil, ocorram na capital paulista.”

(Disponível em: < <http://saude.estadao.com.br/noticias/geral,em-16-anos-poluicao-do-ar-matara-256-mil,1541091> > Acesso em: 13 nov. 2014. Adaptado.)

NÃO é consequência da poluição atmosférica:

- a) Inversão térmica.
- b) El niño.
- c) Chuva ácida.
- d) Dissolução da camada de ozônio.

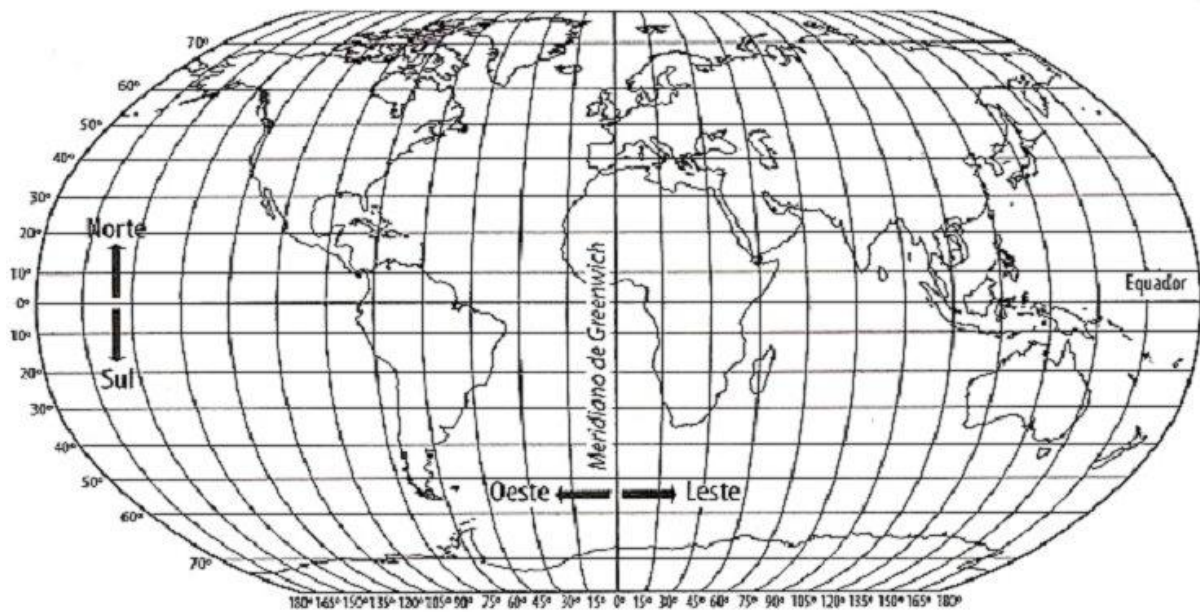
38. O Mercosul é um acordo assinado em 1991 com o objetivo de estabelecer uma zona de livre comércio entre os países-membros. NÃO é condição para participar desse acordo:

- a) ter estabilidade política garantida.
- b) possuir democracia fortemente instituída e consolidada.
- c) respeitar o meio ambiente e buscar a justiça social.
- d) cancelar as exportações para os países que não são membros.

39. A partir da segunda metade do século XX, o número de habitantes das cidades dobrou e, segundo a ONU, isso deverá ocorrer novamente até 2025. Esse crescimento aliado à falta de planejamento do poder público vem gerando vários problemas urbanos. NÃO corresponde a um problema urbano:

- a) Aumento do Produto Interno Bruto.
- b) Especulação imobiliária.
- c) Desemprego e subemprego.
- d) Saneamento básico.

40. Observe a figura abaixo e as afirmativas a seguir:



(Disponível em: < http://1.bp.blogspot.com/-0Gp2OI7eZbA/Ts_uH2xQJMI/AAAAAAAAACQ/unUYUblO1-A/s1600/Mapa+Fusos+Hor%25C3%25A1rios.jpg > Acesso em: 13 Nov. 2014.)

- I. O globo terrestre pode ser dividido por uma rede de linhas imaginárias que permite localizar qualquer ponto em sua superfície.
- II. As linhas que dividem o globo terrestre determinam dois tipos de coordenadas: latitude e longitude.
- III. A Linha do Equador divide o globo em dois hemisférios: o Norte e o Sul.
- IV. A longitude é a distância em graus dos círculos paralelos ao Equador e a latitude é formada por linhas que cruzam os paralelos perpendicularmente.

As coordenadas geográficas nos auxiliam na localização precisa de elementos no espaço geográfico. Em relação aos conhecimentos sobre coordenadas geográficas, é CORRETO o que se afirma apenas em:

- a) I e III.
- b) II e IV.
- c) I, II e III.
- d) I, III e IV.

História – Questões de 41 a 45

41. A exploração econômica do território brasileiro teve início com a extração do pau-brasil que ocorreu de forma predatória sobre o meio ambiente (devastação da Mata Atlântica). Essa atividade econômica realizou-se por meio de:

- a) trabalho escravo - mão de obra africana.
- b) escambo - mão de obra indígena.
- c) trabalho assalariado - mão de obra europeia.
- d) regime de parceria - mão de obra europeia.

42. O escravismo no Brasil perdurou entre os séculos XVI e XIX. Durante esses longos anos, a violência da escravidão sempre foi combatida pelos chamados cativos (uma das formas de se referir aos escravos naquele tempo). A resistência dava-se por meio de fugas, formação de quilombos, suicídios, boicotes, sabotagens; dentre outras formas. Na segunda metade do século XIX, a luta contra o escravismo teve como aliados políticos os:

- a) anarquistas.
- b) sindicalistas.
- c) monarquistas.
- d) abolicionistas.

43. O ano era 1914 e o mundo assistia ao início da Primeira Guerra Mundial, que duraria até 1918. Milhões de mortos, dificuldades econômicas e dissolução de antigos impérios (o russo, o austro-húngaro e o turco-otomano) foram alguns dos problemas do pós-guerra. Esse conflito foi um desdobramento da:

- a) política de alianças entre os países do Eixo e os Aliados.
- b) participação dos EUA no comércio latino-americano.
- c) política de supremacia do dólar como moeda internacional.
- d) corrida imperialista iniciada na segunda metade do século XIX.

44. As Ligas Camponesas foram organizações de camponeses formadas pelo Partido Comunista do Brasil a partir de 1945. Nos anos seguintes, elas foram reprimidas pelos latifundiários e pelo Estado. Dentre os seus líderes destacaram-se o militante comunista Gregório Bezerra e o advogado Francisco Julião. Entre os anos de 1954 e 1964, as Ligas voltaram a atuar, inicialmente, em Pernambuco e, depois, em outras partes do Brasil. A principal bandeira de luta política das Ligas Camponesas era a realização de uma reforma:

- a) educacional, para promover a alfabetização do homem do campo.
- b) urbana, para solucionar os graves problemas do êxodo rural.
- c) agrária, visando à melhoria das condições de vida no campo.
- d) financeira, que privilegiasse os pequenos produtores rurais.

45. A Constituição de 1988 não tratava de reeleição para cargos executivos (presidente, governadores, prefeitos). No ano de 1997 foi introduzida uma emenda constitucional (alteração no texto da Constituição) que passou a permitir que políticos em cargos executivos pudessem se reeleger para o mandato seguinte. Essa mudança ocorreu durante o governo de:

- a) Fernando Henrique Cardoso.
- b) Fernando Collor de Melo.
- c) Luís Inácio Lula da Silva.
- d) Itamar Franco.

Esta folha destina-se exclusivamente ao rascunho e não será objeto de avaliação.

Leve-a com você se desejar.

CLASSIFICAÇÃO PERIÓDICA DOS ELEMENTOS

1																	18
1 H 1																	2 He 4
3 Li 6,9	4 Be 9											5 B 10,8	6 C 12	7 N 14	8 O 16	9 F 19	10 Ne 20,2
11 Na 23	12 Mg 24,3	3	4	5	6	7	8	9	10	11	12	13 Al 27	14 Si 28,1	15 P 31	16 S 32,1	17 Cl 35,5	18 Ar 39,9
19 K 39,1	20 Ca 40,1	21 Sc 45	22 Ti 47,9	23 V 50,9	24 Cr 52	25 Mn 54,9	26 Fe 55,8	27 Co 58,9	28 Ni 58,7	29 Cu 63,5	30 Zn 65,4	31 Ga 69,7	32 Ge 72,6	33 As 74,9	34 Se 79	35 Br 79,9	36 Kr 83,8
37 Rb 85,5	38 Sr 87,8	39 Y 88,9	40 Zr 91,2	41 Nb 92,9	42 Mo 95,4	43 Tc 99	44 Ru 101,1	45 Rh 102,9	46 Pd 106,4	47 Ag 107,9	48 Cd 112,4	49 In 114,8	50 Sn 118,7	51 Sb 121,5	52 Te 127,6	53 I 126,9	54 Xe 131,3
55 Cs 132,9	56 Ba 137,3	57-71 Lantanídeos	72 Hf 178,5	73 Ta 180,9	74 W 183,8	75 Re 186,2	76 Os 190,2	77 Ir 192,2	78 Pt 195,1	79 Au 197	80 Hg 200,6	81 Tl 204,4	82 Pb 207,2	83 Bi 209	84 Po (209)	85 At (210)	86 Rn (222)
87 Fr (223)	88 Ra 226	89-103 Actinídeos	104 Rf (261)	105 Db (262)	106 Sg (263)	107 Bh (262)	108 Hs (265)	109 Mt (266)	110 Ds (271)	111 Rg (272)	112 Cn (285)		114 Fl		116 Lv		

Lantanídeos (terras-raras)	57 La 138,9	58 Ce 140,1	59 Pr 140,9	60 Nd 144,2	61 Pm 147	62 Sm 150,4	63 Eu 152	64 Gd 157,2	65 Tb 158,9	66 Dy 162,5	67 Ho 164,9	68 Er 167,3	69 Tm 168,9	70 Yb 173	71 Lu 175
Actinídeos	89 Ac 227	90 Th 232	91 Pa 231	92 U 238	93 Np 237	94 Pu (244)	95 Am (243)	96 Cm (247)	97 Bk (247)	98 Cf (251)	99 Es (252)	100 Fm (257)	101 Md (258)	102 No (259)	103 Lr (262)

Espaço para rascunho e anotação das respostas das questões objetivas.

	A	B	C	D		A	B	C	D		A	B	C	D
1	<input type="radio"/>	<input type="radio"/>	<input type="radio"/>	<input type="radio"/>	16	<input type="radio"/>	<input type="radio"/>	<input type="radio"/>	<input type="radio"/>	31	<input type="radio"/>	<input type="radio"/>	<input type="radio"/>	<input type="radio"/>
2	<input type="radio"/>	<input type="radio"/>	<input type="radio"/>	<input type="radio"/>	17	<input type="radio"/>	<input type="radio"/>	<input type="radio"/>	<input type="radio"/>	32	<input type="radio"/>	<input type="radio"/>	<input type="radio"/>	<input type="radio"/>
3	<input type="radio"/>	<input type="radio"/>	<input type="radio"/>	<input type="radio"/>	18	<input type="radio"/>	<input type="radio"/>	<input type="radio"/>	<input type="radio"/>	33	<input type="radio"/>	<input type="radio"/>	<input type="radio"/>	<input type="radio"/>
4	<input type="radio"/>	<input type="radio"/>	<input type="radio"/>	<input type="radio"/>	19	<input type="radio"/>	<input type="radio"/>	<input type="radio"/>	<input type="radio"/>	34	<input type="radio"/>	<input type="radio"/>	<input type="radio"/>	<input type="radio"/>
5	<input type="radio"/>	<input type="radio"/>	<input type="radio"/>	<input type="radio"/>	20	<input type="radio"/>	<input type="radio"/>	<input type="radio"/>	<input type="radio"/>	35	<input type="radio"/>	<input type="radio"/>	<input type="radio"/>	<input type="radio"/>
6	<input type="radio"/>	<input type="radio"/>	<input type="radio"/>	<input type="radio"/>	21	<input type="radio"/>	<input type="radio"/>	<input type="radio"/>	<input type="radio"/>	36	<input type="radio"/>	<input type="radio"/>	<input type="radio"/>	<input type="radio"/>
7	<input type="radio"/>	<input type="radio"/>	<input type="radio"/>	<input type="radio"/>	22	<input type="radio"/>	<input type="radio"/>	<input type="radio"/>	<input type="radio"/>	37	<input type="radio"/>	<input type="radio"/>	<input type="radio"/>	<input type="radio"/>
8	<input type="radio"/>	<input type="radio"/>	<input type="radio"/>	<input type="radio"/>	23	<input type="radio"/>	<input type="radio"/>	<input type="radio"/>	<input type="radio"/>	38	<input type="radio"/>	<input type="radio"/>	<input type="radio"/>	<input type="radio"/>
9	<input type="radio"/>	<input type="radio"/>	<input type="radio"/>	<input type="radio"/>	24	<input type="radio"/>	<input type="radio"/>	<input type="radio"/>	<input type="radio"/>	39	<input type="radio"/>	<input type="radio"/>	<input type="radio"/>	<input type="radio"/>
10	<input type="radio"/>	<input type="radio"/>	<input type="radio"/>	<input type="radio"/>	25	<input type="radio"/>	<input type="radio"/>	<input type="radio"/>	<input type="radio"/>	40	<input type="radio"/>	<input type="radio"/>	<input type="radio"/>	<input type="radio"/>
11	<input type="radio"/>	<input type="radio"/>	<input type="radio"/>	<input type="radio"/>	26	<input type="radio"/>	<input type="radio"/>	<input type="radio"/>	<input type="radio"/>	41	<input type="radio"/>	<input type="radio"/>	<input type="radio"/>	<input type="radio"/>
12	<input type="radio"/>	<input type="radio"/>	<input type="radio"/>	<input type="radio"/>	27	<input type="radio"/>	<input type="radio"/>	<input type="radio"/>	<input type="radio"/>	42	<input type="radio"/>	<input type="radio"/>	<input type="radio"/>	<input type="radio"/>
13	<input type="radio"/>	<input type="radio"/>	<input type="radio"/>	<input type="radio"/>	28	<input type="radio"/>	<input type="radio"/>	<input type="radio"/>	<input type="radio"/>	43	<input type="radio"/>	<input type="radio"/>	<input type="radio"/>	<input type="radio"/>
14	<input type="radio"/>	<input type="radio"/>	<input type="radio"/>	<input type="radio"/>	29	<input type="radio"/>	<input type="radio"/>	<input type="radio"/>	<input type="radio"/>	44	<input type="radio"/>	<input type="radio"/>	<input type="radio"/>	<input type="radio"/>
15	<input type="radio"/>	<input type="radio"/>	<input type="radio"/>	<input type="radio"/>	30	<input type="radio"/>	<input type="radio"/>	<input type="radio"/>	<input type="radio"/>	45	<input type="radio"/>	<input type="radio"/>	<input type="radio"/>	<input type="radio"/>

Ministério da Educação



Universidade Federal de Viçosa

Campus UFV – Florestal

Central de Ensino e Desenvolvimento Agrário de Florestal